

Announce à l'ASX | Communiqué de Presse
Le mardi 21 janvier 2014

Rapport trimestriel d'activité au 31 décembre 2013

SUNDANCE SUR LE POINT DE REALISER DES ACCORD CLÉS POUR LE DEVELOPPEMENT DU PROJET DE MINERAI DE FER DE MBALAM-NABEBA

- **Ce quatrième trimestre voit la société Sundance bien avancée dans l'exécution de la stratégie de développement de son Projet de Minerai de Fer de Mbalam-Nabeba en Afrique centrale.**
- **Les appels d'offre de Sundance pour les infrastructures ferroviaires et portuaires ont suscité de nombreuses réponses des entrepreneurs IAC (Ingénierie, Approvisionnement & Construction).**
- **Sundance prend part à des négociations de détail avec ces soumissionnaires, dans l'objectif de finaliser un accord d'exclusivité d'ici le 2^e trimestre 2014.**
- **Les dossiers d'appel d'offre ont également été émis pour le financement et la construction des mines de Mbarga et de Nabeba et des infrastructures connexes.**
- **Les négociations avancent pour les contrats d'enlèvement pour la production entière de 35Mtpa de minerai de fer à haute teneur.**
- **Les discussions ont commencé avec les sous-traitants miniers qui fourniront les prestations de services et les équipements pour exploiter les gisements de Mbarga et Nabeba.**
- **La position financière de Sundance s'est renforcée à la suite d'une mobilisation de fonds de \$40M par émission de billets convertibles et d'options d'achat à Noble Resources et à un consortium d'investisseurs composé de Blackstone, D.E Shaw Group et Senrigan Capital.**

Sundance Resources (ASX: SDL) a le plaisir d'annoncer qu'au cours du 4^e trimestre le développement de son Projet de Minerai de Fer de Mbalam-Nabeba en Afrique centrale a considérablement progressé.

En conséquence, la Société avance maintenant vers la réalisation de tous les objectifs principaux de sa stratégie de développement, y compris accord clés pour le financement et la construction du port et de la voie ferrée, ainsi qu'usines et infrastructures connexes.

M. George Jones, Président de Sundance, a déclaré que le 4e trimestre avait été une période cruciale pour Sundance, et le Conseil d'Administration est convaincu que le plan de mise en production de Mbalam-Nabeba est en très bonne voie.

"Les nombreuses réponses à nos appels d'offre, provenant d'entrepreneurs internationaux et de financiers de renom font que nous entrons maintenant dans l'étape suivante de notre stratégie de développement," a déclaré M. Jones.

"L'intérêt manifesté par les sociétés internationales désireuses de faire partie de ce projet a été remarquable. Elles ont apprécié la classe mondiale de la ressource, les faibles coûts de production et l'avantage du précurseur associé à Mbalam-Nabeba.

En conséquence, il ne fait aucun doute pour moi que le Projet est bien engagé dans la voie menant à la production."

DEVELOPPEMENT DU PROJET

Port et voie ferrée

Au cours du trimestre, Sundance a considérablement progressé dans le processus d'appel d'offres concernant l'IAC (Ingénierie, Approvisionnement et Construction) pour le port et la voie ferrée.

En octobre 2013, les prestataires soumissionnaires se sont rendus au Cameroun et en République du Congo pour une visite des sites. Ces visites ont duré environ une semaine et ont inclus une inspection du site complet du projet, y compris l'emplacement du terminal minéralier proposé à Lolabe, du corridor désigné pour le rail au Cameroun et de chacun des sites d'exploitation au Cameroun et au Congo.

Les offres ont été reçues le 18 décembre 2013. Les offres reçues ont inclus des propositions de financement facilité par les prestataires pour plusieurs structures allant de l'IAC avec financement facilité de la dette jusqu'à un modèle CPET (Construire, Posséder, Exploiter, Transférer).

La Société est très satisfaite de la qualité et de la capacité financière des sociétés soumissionnaires. Sundance est convaincue que ce processus débouchera sur la nomination d'un fournisseur IAC pour le projet dans les prochains mois.

La Société s'efforce maintenant d'engager les deux sociétés qu'elle préfère; l'une étant une société nationalisée chinoise et l'autre une société internationale de construction basée en Europe. Les deux sociétés ont les compétences, l'expérience africaine et la capacité requises pour que l'infrastructure portuaire et ferroviaire leur soit confiée.

Les offres soumises pour le port et le rail sont en cours d'évaluation. L'évaluation a déterminé que les réponses sont encourageantes et répondent en grande partie aux exigences de l'appel d'offre.

Les prix et les durées des contrats inclus dans les soumissions se trouvent dans la fourchette attendue, sur la base des estimations de coûts indiquées dans l'Etude de faisabilité définitive pour le projet de minerai de fer de Mbalam-Nabeba, conclue en mars 2011.

Les réponses sont aussi dans les délais de développement du projet, aux termes desquels un accord d'exclusivité avec le prestataire choisi pourrait être signé au 2e trimestre 2014.

Usine de traitement

Pendant la période concernée par ce rapport, Sundance a aussi entamé le processus de pré-qualification pour l'IAC de l'usine de traitement (y compris financement). Les réponses initiales du marché ont été favorables et le résultat a été l'identification d'un groupe sélectionné de sociétés internationales qui ont exprimé leur intérêt dans l'appel d'offre.

Mais surtout, Sundance a jugé que ces sociétés ont démontré les compétences et l'expertise indispensables pour entreprendre ces travaux et fournir des options de financement.

A la suite du processus de pré qualification, le dossier d'appel d'offres pour l'infrastructure de l'usine de traitement a été finalisé et un appel d'offre a été émis aux adjudicataires préqualifiés le 18 décembre 2013.



Photos des travaux préliminaires de défrichage du site entrepris au Terminal Minéralier de Lolabe en décembre 2013.

Sundance répond maintenant aux demandes d'informations techniques des adjudicataires. La Société est convaincue que l'IAC pour l'usine de traitement et ses infrastructures connexes peut être achevé dans des délais alignés avec ceux de la finalisation du processus d'appel d'offre de l'IAC du port et du rail.

Participation et écoulement

Au cours de cette période, Sundance a aussi entamé, avec plusieurs groupes, des négociations concernant la vente d'actions dans la mine ou le projet global et des accords d'achat fermes pour l'écoulement du minerai.

Les négociations concernant les accords d'achat fermes pour la production entière de 35 millions de tonnes par an de minerai de fer à haute teneur des mines de Mbarga et Nabeba ont considérablement avancé. Pour les contrats d'écoulement, l'intention est qu'ils soient monnayables de façon à pouvoir être utilisés comme garantie pour financer les contrats IAC pour l'infrastructure et l'usine de traitement.

Les autres Parties, comme les groupes pour l'aciérie, l'IAC et l'usine de traitement auront également l'opportunité de détenir une participation dans la mine ou le projet global, associés à des accords d'écoulement du minerai, selon des termes à définir.

Contrat d'exploitation

Le plan de développement du Projet inclut un contrat d'exploitation minière avec la société minière sélectionnée qui fournira tous les équipements et prestations pour exploiter les gisements de Mbarga et Nabeba. Sundance est en pourparlers avec plusieurs Parties qui ont la capacité et la volonté de fournir ces prestations.

Essais

Pour faciliter le financement du Projet, Sundance a continué son programme d'essais de frittage dans une installation séparée. La première série d'essais sur l'échantillon de frittage a été achevée et les résultats intermédiaires indiquent que les résultats sont positifs, le minerai de fer de Mbalam-Nabeba se présentant d'une façon générale comme comparable ou supérieur aux produits substitués. Les résultats seront publiés dès réception du rapport officiel complet, prévu pour le trimestre prochain.

Relations avec l'Etat - Cameroun

Au cours du trimestre, l'équipe du projet Sundance a continué de fournir de considérables données techniques et un dialogue avec l'État camerounais pour approfondir la documentation, condition suspensive spécifiée par l'Accord de Mbalam.

La Convention de Mbalam a été signée avec l'État camerounais le 29 novembre 2012 et indique les grandes lignes des conditions fiscales et juridiques exigées de Cam Iron S.A pour le développement et la gestion du Projet. Sundance et sa filiale Cam Iron S.A continuent leur collaboration avec l'État camerounais pour la stratégie de développement du projet et son calendrier d'exécution.

La Société est convaincue qu'elle a le soutien de l'État camerounais pour assurer l'octroi d'un Permis d'exploitation minière, une fois remplies les conditions requises, avec la ratification de l'Assemblée Nationale du Cameroun.

Relations avec l'État - Congo

Au Congo, le Permis d'exploitation minière de Nabeba a été octroyé en février 2013 par Décret Présidentiel et il est valide pour 25 ans. Sundance et Congo Iron S.A sont en train de négocier avec l'État congolais la Convention du Congo, qui fixe les conditions juridiques et fiscales pour le gisement de Nabeba.

Pendant le 4^e trimestre, un projet de convention a été soumis à Sundance/Congo Iron S.A et l'État congolais en a commencé l'examen. A la fin du trimestre, l'examen technique était achevé et l'examen des conditions fiscales et commerciales était en cours. Les commentaires de l'État congolais sont attendus dans les prochains mois.

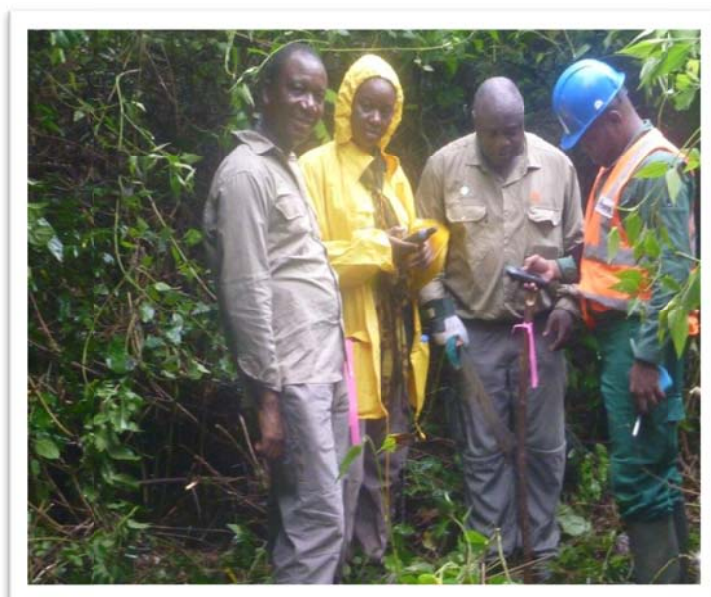
HYGIÈNE, SURETÉ, ENVIRONNEMENT, COMMUNAUTÉ ET SÉCURITÉ (HSECS)

Aucune journée de travail n'a été perdue pendant le 4^e trimestre. Le dernier accident du travail est arrivé il y a 20 mois. Les comités HSEC de Sundance, Cam Iron S.A et Congo Iron S.A se sont réunis pendant le trimestre pour examiner et développer des initiatives, politiques et procédures pour revoir et améliorer les résultats en termes de santé et de sécurité.

Les comités conjoints Hygiène-Sécurité ont été créés pour établir et maintenir un intérêt actif dans les domaines de la santé et de la sécurité, réduire le nombre d'accidents et promouvoir une prise de conscience des problèmes de santé et de sécurité.

Un Championnat Santé Sécurité pour les employés a été créé, pour récompenser les employés de Sundance, Cam Iron S.A et Congo Iron S.A qui maintiennent une excellente performance en matière de Santé-Sécurité, et pour partager les pratiques d'excellence et les innovations dans le groupe entier.

Au cours de cette période, Cam Iron S.A a collaboré avec le Fonds Mondial, le Ministère des Forêts et de la Vie Sauvage et les Forces de Sécurité Régionales pour développer des stratégies anti braconnage. Cette collaboration apporte d'importantes informations aux Patrouilles de



Membres de l'équipe HSEC effectuant la Revue de la perturbation des sols pour les travaux du terminal minéralier à Kribi.

terrain (traces des braconniers, pièges, camps de braconniers, coordonnées GPS, etc.) et un soutien financier pour aider à détecter, décourager et éliminer le braconnage dans la zone.

Cam Iron S.A, ainsi que d'autres groupes de préservation de la vie sauvage, a aussi organisé des ateliers pour les employés et les collectivités, sur les risques associés à la consommation de gibier et à la chasse illégale.

Une revue de la perturbation des sols a été conclue en préparation des travaux de construction du terminal minéralier de Cam Iron .

Des réunions publiques ont également eu lieu dans les communautés de Kribi et Lolabe pour l'acceptation de l'Évaluation d'Impact Environnemental et Social (EIES) pour la carrière de Nlende Dibe.

La Société continue de consacrer beaucoup d'énergie aux activités de relations avec les collectivités, pour assurer que les bonnes relations avec les parties concernées sont

maintenues.

Au cours du trimestre, Cam Iron S.A a donné des fournitures scolaires aux écoles de Mbalam, Assoumindele et Ntam.



Alain Owono Owono, Responsable Environnement et Communauté à Cam Iron, présente des fournitures scolaires à l'école primaire de Ntam.



Giulio Casello, Directeur Général de Sundance, et Emmanuel Yoka, Directeur de Pays à Congo Iron S.A avec des représentants de l'État congolais et des notables locaux, à la cérémonie d'inauguration du marché et du terrain de football de la communauté d'Ellen en République du Congo.

Les Directeurs de l'éducation, Présidents d'associations de parents d'élèves, professeurs et étudiants ont tous pris part aux cérémonies.

En décembre 2013, Giulio Casello, Directeur Général de Sundance, était présent à la cérémonie d'inauguration du marché et du terrain de football de la communauté d'Ellen en République du Congo, en compagnie d'Emmanuel Yoka, Directeur de Pays à Congo Iron S.A, de membres de la communauté de Souanké et de notables et membres traditionnels des communautés , ainsi que des employés de Sundance et Congo Iron S.A. Congo Iron S.A a contribué des matériaux de construction, des équipements mobiles et de la main d'œuvre pour le développement d'importants projets communautaires.



M Josue Rodrigue Ngouonimba (à droite) Ministre du Tourisme et de l'Environnement du Congo, avec M. Emmanuel Yoka Directeur de Pays à Congo Iron S.A, M.Raoul Ngueko Directeur de l'Environnement et de la Communauté, et Ms Sylvia Note , Relations Publiques.

A Brazzaville, des responsables de Congo Iron ont rencontré Mr Josue Rodrigue Ngouonimba, Ministre congolais du Tourisme et de l'Environnement, pour discuter des initiatives et plans de Congo Iron S.A en relation avec l'Évaluation d'Impact Environnemental et Social (EIES)

Au cours du trimestre, aucune violation environnementale n'a été signalée au Cameroun ou en République du Congo.

Congo Iron S.A a mené à bien la deuxième étape du Programme de sensibilisation à la sécurité routière dans les villages qui se trouvent à proximité du site du Projet de Nabeba. Un soutien logistique et éducatif a été apporté à chaque Comité de sensibilisation à la sécurité routière dans les villages pour continuer de sensibiliser le public aux risques liés à la conduite de véhicules, aux dangers de la route et aux piétons.

Les Comités de sensibilisation à la sécurité routière ont été créés pour gérer les initiatives de sécurité routière, comme l'établissement de passages désignés pour la traversée des piétons, une signalisation de limite de vitesse autour des écoles, le signalement de comportements inacceptables au volant et une information sur la collaboration avec les autres usagers de la route.

Sundance accepte ses responsabilités envers un grand nombre de parties concernées, en particulier celles qui se trouvent à proximité du Projet de Mbalam-Nabeba. La Politique Sociale et Environnementale de Sundance engage le Projet dans la viabilité et le renforcement des capacités, avec l'objectif de faire une réalité de sa vision de "léguer un avenir meilleur aux générations futures".

RESERVES ET RESSOURCES

Aucun changement n'a été apporté aux Ressources ou Réserves du Projet au cours du trimestre.

ACTIVITÉS SUR LE SITE

Les activités sur les sites de Mbalam et Nabeba se sont focalisées sur les visites des sites pour les collectivités et l'IAC du projet. Sundance continue d'effectuer des visites sur ses sites et des

tours de familiarisation pour les groupes intéressés, y compris investisseurs, groupes IAC, membres du gouvernement et représentant des médias.

Les travaux de terrain de ce trimestre ont inclus la cartographie géologique et les levés environnementaux des zones de la mine et de l'infrastructure ferroviaire pour la voie secondaire qu'il est prévu de dégager en vue de la préparation du site en 2014.

A la mi-décembre, le personnel du site se réduisait aux postes essentiels pour diminuer les coûts et effectuer la maintenance des équipements du camp et des véhicules pendant que leur usage est limité.

ENTREPRISE

Le 22 octobre 2013 Sundance a annoncé qu'elle avait signé des accords exécutoires pour lever 40 millions d'A\$ par l'émission de billets convertibles et d'options à Noble Resources International Pte Ltd ("Noble Resources") et à un consortium d'investisseurs comprenant Blackstone Alternative Solutions, L.L.C., le D. E. Shaw Group et Senrigan Capital ("Consortium d'Investisseurs").

Cela garantit que Sundance aura à sa disposition les fonds nécessaires pour financer son fonds de roulement, alors qu'elle progresse dans sa stratégie de développement pour le Projet de Mbalam-Nabeba.

Veuillez vous référer au Rapport trimestriel d'activités précédent et /ou au communiqué à l'ASX du 22 octobre 2013 pour une description complète et détaillée des accords entre Sundance et ses investisseurs, y compris les grandes lignes des billets et options Noble et Consortium qui sont expliqués en détails dans les Annexes A, B, C et D du communiqué.

Le 29 novembre 2013, l'Assemblée Générale Annuelle des actionnaires de Sundance s'est réunie à Perth, Australie Occidentale. Toutes les résolutions ont été passées par les actionnaires par un vote à main levée. Les résultats de l'Assemblée ont été communiqués sous la forme d'un communiqué à l'ASX le 29 novembre 2013.

Structure du capital social

Au 31 décembre 2013, Sundance avait 3 073 110 985 actions ordinaires entièrement libérées émises à 22 394 actionnaires individuels. 21 866 176 droits d'actions de performance et 464 522 735 options non inscrites ont été émis. Les 20 actionnaires les plus importants détenaient 49,9% du capital total .

Actifs en numéraire

La trésorerie de la Société s'élevait à 34,3 millions de A\$ au 31 décembre 2013.

La Direction et le Conseil de Sundance ont examiné le calendrier des dépenses discrétionnaires, y compris coûts d'exploration et de développement, et chaque fois que nécessaire, ces coûts ont été minimisés ou reportés pour s'aligner sur les prévisions de

trésorerie de la Société. Plusieurs initiatives d'économie se poursuivent, pour s'efforcer de maintenir une gestion prudente des fonds existants, en vue de limiter les dépenses pendant que la Société conclut ses négociations pour le développement du Projet.

Dépenses

Le tableau pro-forma des flux de trésorerie consolidés est fourni dans un rapport séparé.

Secrétaire de la Société

A la fin de décembre 2013, M.Brian Conrick a démissionné de son poste de Secrétaire de la Société et le Conseil a nommé Carol Marinkovich Secrétaire par intérim. Mme Marinkovich a une considérable expérience des affaires, acquise dans des sociétés minières cotées en bourse ou non, en Australie et dans le reste du monde. Depuis juillet 2010 elle était Secrétaire Adjointe de la Société.

Relocalisation du siège social à Perth

Depuis le 2 décembre 2013, les bureaux de Sundance Resources sont relocalisés à Level 3, 24 Outram Street, West Perth WA, 6005.

FIN DU DOCUMENT

GIULIO CASELLO

Chief Executive Officer and Managing Director
Sundance Resources Limited

Pour plus de renseignements contacter Jill Thomas, Sundance Investor Relations, 08 9220 2300 ou jthomas@sundanceresources.com.au